



“Un lycée tertiaire ouvert sur le monde”

PROJET D'ETABLISSEMENT

2023 - 2027



SOMMAIRE

Présentation du projet	3
Organigramme	4
Effectifs et statistiques	5
Axe 1 : Un lycée où chacun trouve sa place	
1- Actions menées	8
2- Actions en projet	10
Axe 2 : Un lycée comme lieu de vie	
1- Actions menées	11
2- Actions en projet	13
Axe 3 : Innovation pédagogique au service de tous	
1. Actions menées	15
2. Actions en projet	16
Axe 4 : Un lycée ouvert sur la société	
1. Actions menées	16
2. Actions en projet	17
Axe 5 : Un lycée ouvert sur le monde extérieur	
1. Actions menées	18
2. Actions en projet	19



PRESENTATION DU PROJET

Le projet d'établissement du lycée professionnel Sainte-Marie de Saint-Sernin est le fruit d'une réflexion engagée par l'ensemble de la communauté éducative : enseignants et personnel OGEC. Sa réécriture fait suite au retour de l'auto évaluation de l'établissement de février 2022.

Les 5 axes retenus :

- Un lycée où chacun trouve sa place
- Un lycée comme lieu de vie
- L'innovation pédagogique au service de tous
- Un lycée ouvert sur la société
- Un lycée ouvert sur le monde extérieur

Ces cinq axes montrent que l'établissement s'inscrit dans une démarche de promotion de la personne.

L'offre diversifiée de formations, l'innovation pédagogique, le travail en équipes et en réseau d'établissements de l'Enseignement Catholique, la formation continue des enseignants et du personnel, les projets pédagogiques et éducatifs autour de la solidarité du lien entre les générations, de l'éveil à la culture permettent à chaque jeune de diversifier son parcours scolaire, favoriser sa poursuite d'études, s'ouvrir au monde et à la société.

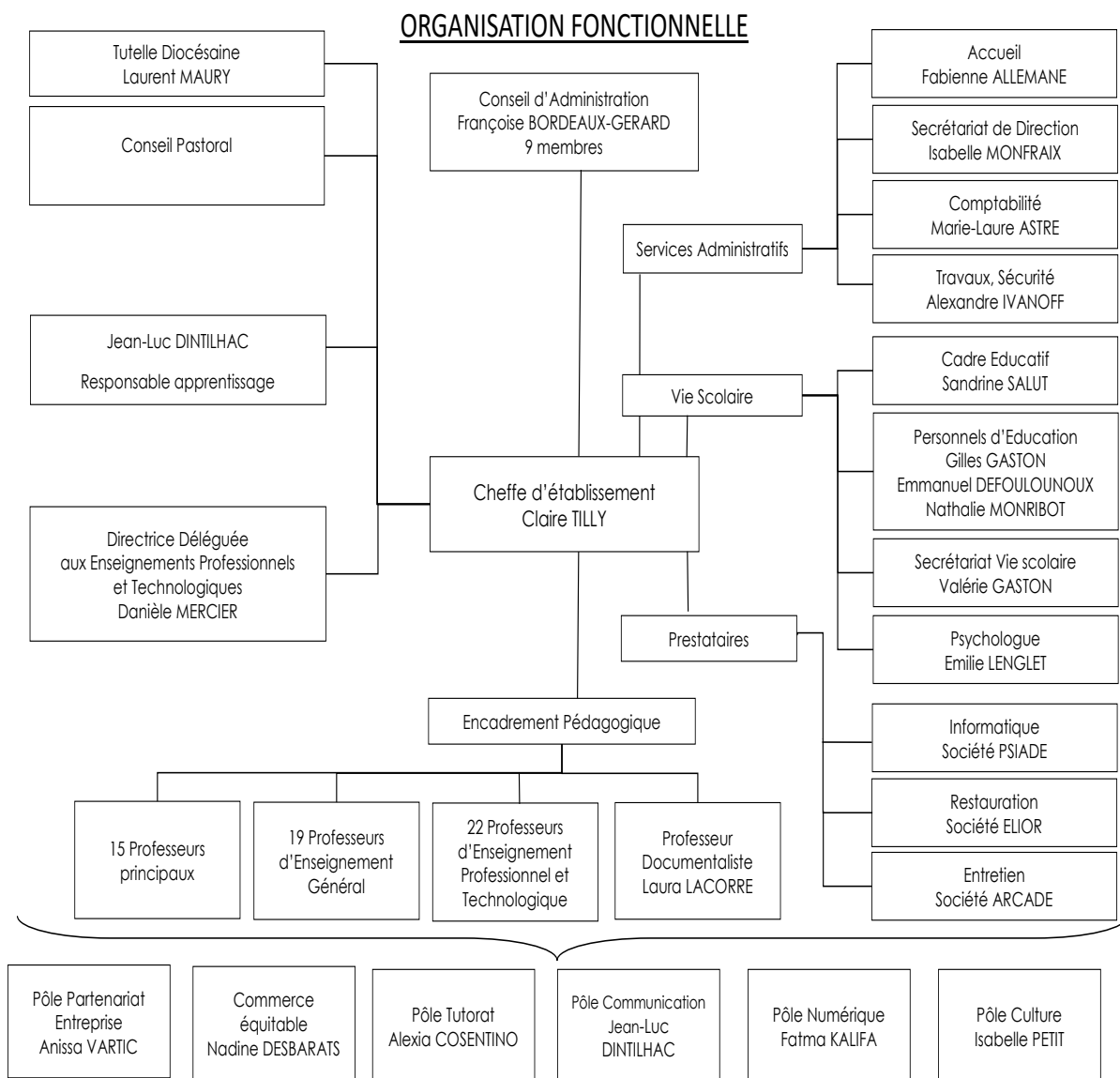
Ce projet d'établissement n'est pas figé et devra s'adapter aux différentes réformes et à l'évolution de notre société.

Je tiens à remercier l'ensemble de la communauté éducative pour son investissement au service de chacun et chacune.

Claire TILLY,
Cheffe d'Etablissement



ORGANIGRAMME

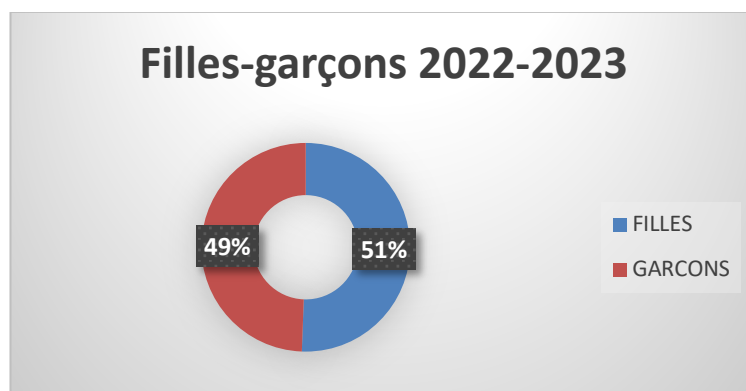
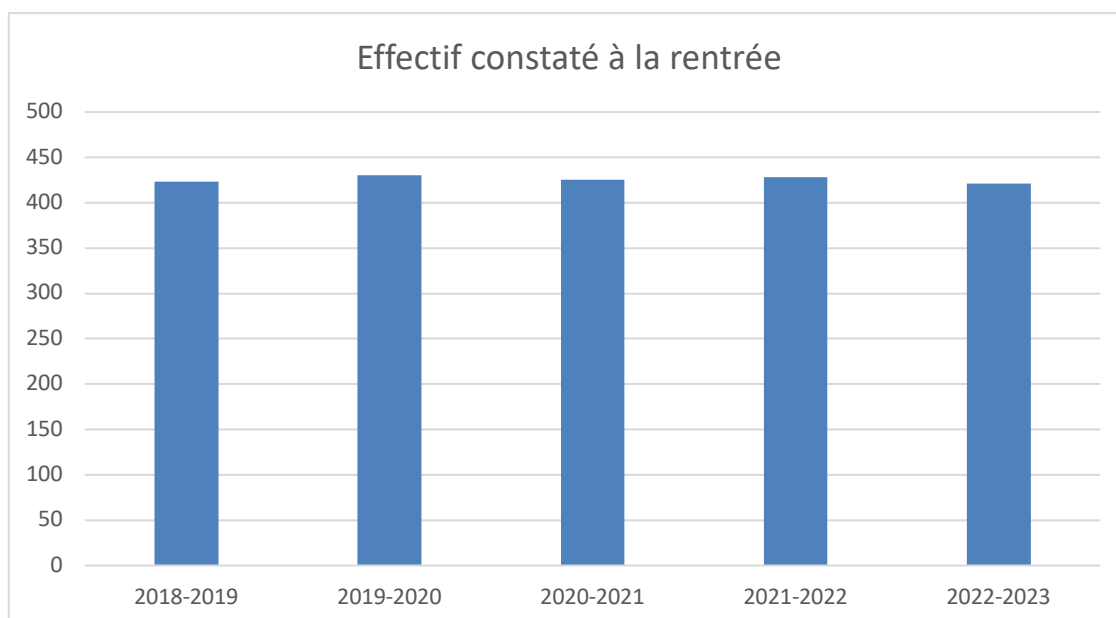


SAINTE MARIE DE SAINT SERVIN



EFFECTIFS

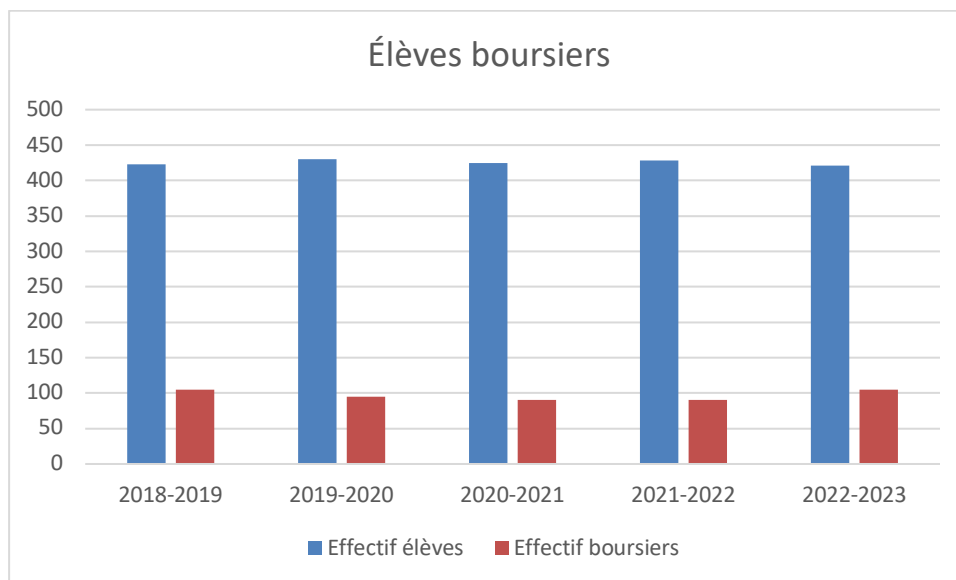
N°	Année	Effectif constaté à la rentrée
1	2018-2019	423
2	2019-2020	430
3	2020-2021	425
4	2021-2022	428
5	2022-2023	421





ELEVES BOURSIERS

Années	Effectif élèves	Effectif boursiers
2018-2019	423	105
2019-2020	430	95
2020-2021	425	90
2021-2022	428	90
2022-2023	421	103



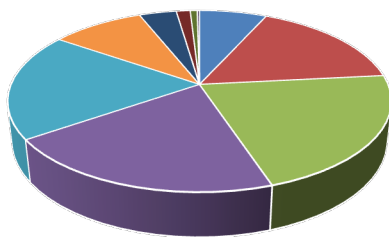
SAINTE MARIE DE SAINT SERVIN



AGE DES ELEVES

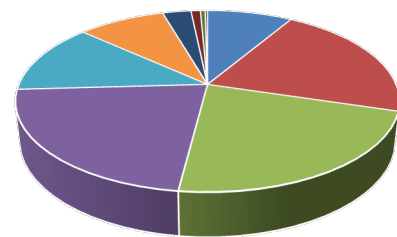
	2021-2022	2022-2023
14 ans	29	36
15 ans	71	89
16 ans	92	94
17 ans	88	93
18 ans	82	53
19 ans	40	37
20 ans	16	12
21 ans	6	4
22 ans	3	2
25 ans	1	1
Total	428	421

2021-2022



■ 14 ans ■ 15 ans ■ 16 ans ■ 17 ans ■ 18 ans
 ■ 19 ans ■ 20 ans ■ 21 ans ■ 22 ans ■ 25 ans

2022-2023



■ 14 ans ■ 15 ans ■ 16 ans ■ 17 ans ■ 18 ans
 ■ 19 ans ■ 20 ans ■ 21 ans ■ 22 ans ■ 25 ans



Axe 1 : Un lycée où chacun trouve sa place

Notre établissement s'inscrit autant dans une démarche d'intégration des profils, que celle de la diversité des parcours de nos jeunes.

Le lycée, attaché aux valeurs d'exigence et de bienveillance en favorisant une poursuite d'études au-delà du Baccalauréat et jusqu'au Bachelor, accompagne les élèves dans une démarche d'excellence et d'ouverture culturelle.

L'équipe pédagogique, éducative et administrative promeut la réussite de tous et porte une attention particulière aux talents de chacun.

L'aménagement des bâtiments, les formations suivies pour sensibiliser aux différents handicaps, la présence d'AESH (Aide aux Elèves en Situation de Handicap) et d'une psychologue permettent un parcours spécifique et adapté aux diverses difficultés.

Nous luttons également contre la démotivation, l'absentéisme et leur corollaire, le décrochage par une veille, un accompagnement et un protocole de remédiation qui montrent leur efficacité.

1. Actions menées

Ouvertures et créations des parcours de formation

Le Lycée professionnel Sainte-Marie de Saint-Sernin propose aux élèves de suivre un parcours de formation adapté à leur profil.

- Notre Lycée a été novateur en mettant en place une expérience de formation indifférenciée en seconde professionnelle pour mûrir leur orientation.
- De nombreuses « passerelles » sont mises en place afin de favoriser le passage d'un cycle/formation à un autre pour les élèves de CAP, de BAC et de BTS.
- Le dispositif d'initiation aux métiers par l'alternance en mixité permet aux élèves avec des difficultés personnelles et scolaires de raccrocher le système éducatif et de renouer avec des notions de savoir-être, pour trouver l'apaisement nécessaire à la formulation d'un projet. Cette étape en a réconcilié plus d'un avec l'Ecole et les a réintégrés dans un parcours de formation (en voie scolaire ou en apprentissage) à partir de la classe de première et en CAP2.
- Des sections MRC (Métiers Relation Client) et AGORA (Assistance à la Gestion des Organisations et de leurs Activités, anciennement GA) ont été ouvertes dès 2012 pour répondre aux évolutions de la carte des formations.
- Le Bachelor Commerce International répond aux orientations du Ministère sur le continuum Bac -3/+3 sur les cordées de la réussite.
- Une classe de seconde expérimentale générale, technologique et professionnelle a été créée en 2015 en partenariat avec le Lycée Sainte Marie des Champs.
- Le dispositif « micro-lycée », ouvert à la rentrée 2016-2017, permet aux jeunes de reprendre une scolarité (en 1,2 ou 3 ans) adaptée à leur vécu.



- Le dispositif « Bac en un an » permet à des jeunes ayant déjà eu une formation diplômante ou ayant interrompu leur scolarité de passer l'examen en un an, avec dix semaines de stage.

Accueil des fragilités

Notre Lycée met un point d'honneur à accueillir tous les élèves quels que soient leurs parcours.

- Les élèves en situation de handicap sont accueillis en classe tout en bénéficiant d'un accompagnement spécifique. Des Aides aux Élèves en Situation de Handicap renforcent le dispositif.
- Pour prévenir le problème du décrochage, une démarche d'immersion en entreprise et de suivi est mise en place afin de remobiliser l'élève et de l'inscrire dans un projet professionnel (stage filé).
- Des emplois du temps sont aménagés afin d'ajuster la formation aux contraintes de certains élèves : sportif, phobie scolaire, problèmes de santé, ...
- Les jeunes adultes désireux de reprendre une scolarité et d'obtenir un diplôme ou une autre orientation, s'intègrent dans le dispositif du micro lycée avec la possibilité de mixité.
- Une Psychologue scolaire reçoit les élèves qui le souhaitent.
- Des étudiants de l'ICAM et de Toulouse Business School se relaient auprès des élèves nécessitant une aide personnalisée. Ces séances sont aménagées après les cours et permettent à ceux qui en bénéficient d'acquérir les méthodologies et de progresser dans leurs apprentissages de manière notable.
- Mise en place d'un dispositif ULIS Pro avec 1.5 ETP (Equivalent Temps Plein) et la création d'un poste de coordinateur inclusion accessibilité.

Absentéisme et décrochage

Notre établissement se donne pour mission d'identifier, recenser et prendre en charge l'ensemble des élèves en difficulté scolaire, sociale, comportementale, démotivés, absentéistes, en situation de rupture scolaire. Notre objectif est aussi de proposer un relai aux équipes pédagogiques, afin de déterminer, au sein d'un groupe élargi, les réponses les plus adaptées en matière de poursuite de formation ou d'aide à l'insertion sociale et professionnelle.

- La collaboration entre la vie scolaire, les enseignants, les familles et la direction permet d'analyser les absences, leur fréquence, les matières et les niveaux concernés de même que les problématiques qui les sous-tendent.
- Pour résoudre ces problématiques, plusieurs solutions sont mises en place : suivi par les professeurs principaux et le cadre éducatif, contrats d'assiduité, désignation d'un référent par élève, emplois du temps aménagés, équipe technique avec les familles et cellule de veille contre le décrochage.



- Pour les situations les plus préoccupantes, un lien est créé avec la MIJEC (Mission d'Insertion des Jeunes de l'Enseignement Catholique), l'Atelier Relais Osée, le référent décrochage et la psychologue de l'établissement.

2- Actions en projet

Ouvertures et créations des parcours de formation :

Afin d'adapter nos enseignements aux exigences du marché du travail et de l'entreprise nous réfléchissons à l'ouverture de nouvelles formations permettant de compléter notre offre :

- BTS MOC en alternance à l'étude
- Passerelle entre le Baccalauréat Professionnel et le Bachelor en apprentissage.
- Lancement d'un Erasmus+ Stage à l'étranger pour les élèves lycéens de la section euro.
- Développement du BTS CI en alternance (mixité) pour la 2^{ème} année

Accueil des fragilités

En tant qu'établissement de l'Enseignement Catholique, nous accueillons tous les élèves dans le respect de la doctrine sociale de l'Eglise.

- Le réseau d'établissements permet aux élèves de faciliter leur parcours scolaire.
- Des partenariats avec des entreprises permettent aux élèves de surmonter leurs difficultés, en côtoyant dans le monde professionnel, les savoir-être, les valeurs et les repères qui leur font défaut.
- L'ouverture du micro-lycée, à la mixité, permet le retour en formation de jeunes sortis du système scolaire sans qualification.

Handicaps

- Un professeur spécialisé prend en charge les différents handicaps.
- Afin d'améliorer la circulation des informations spécifiques sur le handicap d'un jeune, un référent a été nommé. Il fait le lien entre la MDPH (Maison Départementale des Personnes en situation de Handicap), l'inspection académique, l'établissement et la famille.

Absentéisme et décrochage

Une vigilance accrue doit être apportée sur l'absentéisme et la prévention du décrochage.

- Une cellule de veille sera renforcée assurant le repérage et la prise en charge de tout jeune présentant un risque de décrochage scolaire au sein de l'établissement. Un ½ poste de surveillant a été créé afin de mieux suivre les jeunes.



- Une formation des équipes pédagogiques sur ces thèmes permettra une meilleure réactivité et favorisera la relation avec les familles afin de répondre spécifiquement aux différentes problématiques.
- Il sera important de définir le seuil de tolérance des absences (réveil, bus, ...) adapté à chaque élève.
- Le stage est un moment important pour travailler sur l'assiduité et la ponctualité. Des liens étroits avec les entreprises doivent être permanents.

Axe 2 : Un lycée comme lieu de vie

L'élève ne peut plus, à ce jour, vivre et se construire dans un établissement scolaire uniquement grâce à la succession des cours.

Notre établissement propose le développement de valeurs essentielles par un large choix de projets. Le Lycée Professionnel n'est pas une île isolée mais un territoire permettant un cheminement personnel citoyen et responsable dans le respect des valeurs démocratiques, en complément de la cellule familiale.

Une formation orientée, choisie est une des priorités de notre établissement. L'expérience vécue à travers les actions mises en œuvre nous permet de faire un bilan et d'envisager des projets permettant de donner du sens à la formation de chacun.

1. Actions menées

Place des élèves :

Les élèves ont la possibilité de s'investir dans de nombreux projets qui ont abouti à des actions citoyennes, culturelles, artistiques, sportives et humanitaires :

- Projet séniors : un échange intergénérationnel pour l'utilisation de l'outil informatique entre des élèves de 1^{ère} BP et des séniors de la ville de Toulouse.
- Magasin équitable : sous statut associatif sert de lieu de pratique professionnelle et s'inscrit dans un projet humanitaire.
- Enfants Du Mékong : un parrainage pour le financement de la scolarité de Pithor (Jeune Adolescent Cambodgien) par des actions ponctuelles visant à une collecte de fonds.
- Mise en place de la semaine des langues étrangères pour les classes de secondes
- Dépôt d'une demande de certification pour le projet « génération 2024 ».
- Projet graff : un partenariat avec un artiste toulousain et des élèves des classes de 3 Prépa Métiers, en cours d'Arts Plastiques dans le but de réaliser une œuvre mettant en avant le patrimoine culturel toulousain.

SAINTE MARIE DE SAINT SERVIN



Place des parents :

- Inscription de l'élève en présence de ses parents et fait suite à un entretien avec la cheffe d'établissement.
- Information systématique des familles par SMS et Ecole directe des absences de leurs enfants qui facilite le contact avec les familles et la visualisation de la vie scolaire de leurs enfants.
- Structure et organisation qui permet une communication privilégiée avec les parents grâce à un personnel à l'écoute.
- Réunions périodiques avec les enseignants et les professeurs principaux.

Pastorale :

- Présence d'une équipe pastorale faisant vivre la pédagogie et les valeurs de l'enseignement catholique.
- Temps forts de réflexion sur des thématiques spirituelles en fonction des différents niveaux de classe.
- Célébrations et interventions de membres du clergé/congrégations ponctuant l'année scolaire.

Santé :

- Formation de Sauveteur Secouriste du Travail.
- Sensibilisation à l'équilibre alimentaire et la lutte contre le gaspillage (Agenda 21 et Egalim).
- Activités physiques de développement et d'entretien (EPS).

Citoyenneté :

- Projet intergénérationnel (Accueil des séniors).
- Temps de discussion, de débat et d'échanges suite à des événements marquants de l'actualité.
- Sensibilisation à l'analyse de l'image et des différents supports médias.
- Sensibilisation aux savoir-être dans les lieux publics selon la loi.
- Respect des diversités.
- Ouverture de l'établissement aux associations de quartier.
- Commission de restauration.

Communication interne et externe :

- Panneau d'affichage dans le hall d'accueil pour l'absence des professeurs.
- Panneaux d'affichage dans le lycée via les écrans numériques.
- Annonce des projets en cours et à venir.
- Utilisation des réseaux sociaux pour communiquer sur les événements (YouTube, Instagram, ...)



Orientation professionnelle :

- Entretiens individuels lors de l'Accompagnement renforcé avec les professeurs principaux ou les professeurs référents.
- Participation au salon INFOSUP.
- RENASUP : présentation des formations des établissements aux établissements de l'enseignement catholique.
- Intervention d'anciens élèves (retour d'expérience).
- Mise en place d'un forum des Métiers.
- Informations des dates des Journées Portes Ouvertes des autres établissements.
- Partenariats tissés avec des collèges et des lycées du réseau de l'Enseignement Catholique.

2. Actions en projet

La mémoire, c'est aussi la projection pour créer un environnement ancré dans les évolutions de son époque. Chacun doit pouvoir créer un lieu de vie enrichie du sens émanant de l'individu. Cet endroit sans cesse renouvelé, répond aux interactions de tous.

Place des élèves :

- Formalisation des élections et formation des délégués (cf. Education Morale et Civique).
- Valorisation des engagements et de l'initiative du délégué par des attestations.
- Charte des délégués signée entre la Cheffe d'Etablissement et les délégués.
- Création d'un Conseil de Vie Lycéenne (CVL) et d'une assemblée de délégués pour développer la coopération des jeunes.
- Réactivation du club d'Echecs permettant le développement de la concentration et favorisant l'esprit d'autonomie et d'initiative.

Place des parents :

- Développer l'Association des Parents d'élèves de L'Enseignement Libre.
- Mettre en place le Conseil d'Etablissement.

Pastorale :

- Création d'un groupe de jeunes à la pastorale.
- Affichage et informations à jour et réguliers
- Création d'un oratoire.

Santé :

- Sauveteur Secouriste au Travail pour le personnel enseignant et non enseignant.

SAINTE MARIE DE SAINT SERVIN



- Pérennisation des interventions liées aux addictions et à la prévention à travers des intervenants extérieurs :
 - Prévention contre les risques d'addiction aux écrans,
 - Semaine des inégalités,
 - Sensibilisation/information à la contraception, IVG et MST,
 - Nutrition (Interdisciplinarité entre EPS et PSE).

Citoyenneté :

- Intervention d'acteurs de la vie associative, judiciaire, politique pour la prévention/information sur les comportements à risque, les nouveaux comportements sociaux.
- Sensibilisation au respect des lieux et des biens collectifs (Matériel informatique, propreté des classes, des sanitaires...).
- Sensibilisation à la courtoisie, au niveau sonore et au niveau de langage (trop familier).
- Pratique de la démocratie dans l'établissement : droits et devoirs de l'élève et du délégué.
- Développement de l'Association Sportive

Communication interne / externe:

- Communication avec les élèves et les famille grâce à École Directe par mail et envoi de sms.
- Améliorer la signalétique interne
- Tenir à jour et archiver l'affichage : personne dédiée.
- Afficher dans chaque classe et envoyer aux familles : le règlement intérieur, l'emploi du temps, plan de classe et tout autre document utile pour la classe.
- Faire un compte-rendu après chaque action menée et le diffuser à toute l'équipe via Office 365.
- Mise en place d'une procédure d'accueil des nouveaux arrivants (personnel éducatif, élèves) : livret, visite, réunion d'information et un parrain...
- Diffusion sur Ecoledirecte et outlook des décisions prises lors des CAE (Conseil d'Assistance Educative) et conseil de discipline.
- Création d'un comité de direction pour fluidifier les informations

Orientation professionnelle :

- Interventions de professionnels (orientation, profession, savoir-être en entreprise...).
- Interventions de recruteurs Post-Bac.
- Répartition de l'équipe des professeurs référents par classe.
- Participation à des salons professionnels et Post-Bac.
- Création d'un drive pour l'actualisation des propositions de formation et d'orientation



Axe 3 : Innovation pédagogique au service de tous

L'évolution des pratiques éducatives est un axe essentiel de notre projet d'établissement pour la réussite des élèves. Innover, c'est en permanence une remise en question de nos pratiques pédagogiques et l'actualisation des moyens et outils nécessaires destinés à l'ensemble de la communauté éducative.

1. Actions menées

Décloisonner les projets sur plusieurs classes afin de favoriser le travail en équipe est une priorité dans l'établissement :

- Commerce Equitable : gestion de l'association attenante
- Savoir-Etre
- Tournoi de foot
- Parrainage Enfants du Mékong
- Projet intergénérationnel
- Projets européens : Erasmus+, section européenne
- Sensibilisation BTS : ateliers philo, culture générale, anglais

De telles actions nécessitent des moyens adaptés :

- Mettre à profit les temps d'accompagnement personnalisé et de la co intervention.
- Privilégier le décloisonnement grâce à des modules plus flexibles : sur les plages horaires, le nombre d'heures avec des professeurs (notamment en classe de secondes).
- Mise en place de coordinateur par niveau de classes et par projets
- Favoriser une collaboration plus étroite entre les enseignants du général et du professionnel (co intervention et chef d'œuvre).
- Etablir une évaluation diagnostique des besoins.
- Evaluer les acquis et les compétences.
- Instaurer une valorisation particulière des élèves.
- Mettre en place une progression des apprentissages info-documentaires par le biais de l'Education aux Médias et à l'Information.
- Utiliser un portfolio numérique : folios.
- Installer un poste informatique dans chaque classe.
- augmentation des possibilité d'école directe avec une version autorisant le stockage, plus de place pour les documents à transférer et la possibilité d'organiser des visios respectant le cadre RGPD.
-



2. Actions en projet

Des expériences pédagogiques seront mises en œuvre dans l'établissement :

- Instaurer un conseil pédagogique et chercher des pistes pédagogiques pour enseigner différemment.
- Mutualiser les informations disciplinaires, les cours, les expériences diverses :
 - o Créer une veille informationnelle pour chaque spécialité afin de recenser les nouvelles pratiques, les formations...
 - o Recenser les expériences menées en interne par certains professeurs en matière d'innovation pédagogique.
- Instituer une transversalité du travail et des pratiques pédagogiques.
- Pratiquer la pédagogie différenciée grâce au numérique.
- Offrir une approche pédagogique via la compétence pour les matières professionnelles.
- Echanges de pratiques entre les établissements du réseau Enseignement Catholique

Des outils technologiques doivent être développés et mis au service de l'apprenant :

- Améliorer l'utilisation du serveur EP : mutualiser davantage les cours et veiller à ce que chacun participe.
- Faciliter les accès numériques : vidéoprojecteurs, smartphones...
- Renforcer l'utilisation de tablettes.

Axe 4 : Un lycée ouvert sur la société

A l'heure actuelle où la communication va de plus en plus vite, il est important de véhiculer notre image de marque à l'extérieur de l'établissement. Cette ouverture passe notamment par les échanges internationaux déjà présents depuis plusieurs années et l'accès à la culture, facilité par notre situation géographique en plein centre-ville de Toulouse. Par définition, le lycée professionnel doit aussi tisser des liens étroits avec les entreprises.

1- Action menées

L'enseignement professionnel est au cœur de la formation de nos lycéens et nécessite donc des liens entre l'établissement et les entreprises. Une base de données actualisée et exploitable est indispensable pour classer : les intervenants extérieurs, les jurys d'oraux, les tuteurs (stagiaires et alternants), les partenariats, les visites d'entreprise, la taxe d'apprentissage.



Nos élèves issus de milieux divers ne sont pas toujours sensibilisés à la culture. Grâce à la proximité de nombreux centres culturels, l'organisation de sorties est facilitée.

Notre spécificité tertiaire nous encourage à former nos jeunes aux techniques de communication modernes. Par conséquent, notre établissement doit se donner les moyens d'utiliser une communication pertinente, vitrine extérieure des dispositifs de formations proposés.

- Création d'une commission partenariat pour centraliser les actions entre l'établissement et les entreprises.
- Mise en place d'une base de données « entreprises » peu qualifiée afin de répertorier les lieux de PFMP (Période de Formation en Milieu Professionnel).
- Désignation d'un référent culturel qui initie de nombreuses sorties culturelles.
- Mise en place, par l'équipe enseignante, de nombreux projets transversaux et diverses activités en interdisciplinarité : atelier lecture, association sportive, intervenants extérieurs...
- Valorisation des talents des élèves : Exposition de leurs travaux d'Arts appliqués, « Semaine des talents »
- Soutien des élèves dans leur recherche des PFMP à l'étranger.
- Proposition de poursuite d'études liée aux échanges internationaux grâce à la création d'un BTS et Bachelor Commerce International.
- Mise à jour des supports de communication de l'établissement (kakemonos, plaquettes, PowerPoint, site du lycée, charte graphique).
- Organisation d'interventions : collèges, InfoSup, RenaSup, portes ouvertes annuelles.
- Création d'une commission de communication et une commission alumni (anciens élèves)

2- Actions en projet

- Nommer un coordinateur centralisant et gérant les relations avec les entreprises.
- Actualiser la base de données entreprises puis la rendre plus efficiente : augmentation des possibilités d'École Directe avec une version autorisant le stockage, plus de place pour les documents à transférer et la possibilité d'organiser des visios respectant le cadre RGPD.
- Mettre en place et exploiter une base de données des anciens élèves pour créer du lien avec les tuteurs.
- Reconduire le référent culturel et ses actions.
- Présenter et promouvoir le passeport culturel (Mairie de Toulouse).
- Participer au FESTIV (Rencontre lycéens organisée par la région midi Pyrénées) ainsi qu'à des ateliers musicaux et artistiques dans le cadre d'ERASMUS+.
- Mettre en place au moins 5 sorties culturelles par année et par classe en prenant soin de les réserver suffisamment tôt : utilisation de la plateforme ADAGE
- Mettre en place une équipe stable, ainsi que des procédures rigoureuses.
- Pérenniser les échanges et les PFMP à l'étranger.



- Intégrer l'international dans l'AP et dans les cours de toutes les classes.
- Amener de petits groupes d'élèves sur des salons internationaux.
- Optimiser le site Internet du lycée (poster plus souvent l'actualité).
- Renforcement de l' ENT (Environnement Numérique de Travail) : capacité de stockage, visio, rendez-vous parents.
- Refaire la charte graphique
- Développer l'ouverture de l'établissement vers le monde professionnel et coordonner les projets professionnels autour des entreprises.

La communauté éducative s'est investie activement au bon fonctionnement des actions déjà réalisées et s'engage à la mise en œuvre de toutes celles qui forment ce projet d'Etablissement.

Axe 5 : Un lycée ouvert sur le monde extérieur

Conscient de l'évolution rapide de notre monde et de la nécessité de s'ouvrir à l'étranger, notre lycée valorise l'ouverture à l'extérieur en mettant en place des dispositifs tournés vers ailleurs.

Nous comprenons l'importance des langues dans le milieu professionnel, notre établissement encourage leur apprentissage, valorisé par les sections européennes, anglais et espagnol.

Des échanges sont déjà opérés au niveau du BTS et du Bachelor par le biais de l'accréditation afin d'envoyer des étudiants en stage professionnel à l'étranger.

1- Action menées

Les initiatives entamées par l'établissement sont les suivantes :

- Désignation de professeur.e.s référent.e.s pour ouvrir notre établissement sur l'international en organisant des échanges qui impliquaient non seulement les élèves mais également des enseignants de différents pays européens et de la France d'Outre-mer.
- Ouverture du lycée au programme ERASMUS+ au BTS, bientôt en Bachelor dans un cadre professionnel.
- Au niveau du lycée, recherche de l'ouverture au programme ERASMUS+ pour les élèves de section européenne afin de leur permettre de mettre en application leurs connaissances linguistiques et culturelles.
- Sensibilisation de l'identité et de la citoyenneté européenne par le biais de la section Européenne, en option en langues anglaise et espagnole.
- Organisation de la Semaine des Langues (mise en place en 2020) avec des activités prévues autour des langues enseignées au sein de l'établissement et mise à contribution de l'équipe éducative des classes de Seconde.



- 2 langues vivantes en CAP équipier polyvalent de commerce alors qu'une seule est obligatoire dans le référentiel de compétences
- 3ème langue vivantes en BTS Commerce Internationale : Chinois
- Organisation d'une course/marche au bénéfice de l'association « Enfants du Mékong » pour la scolarité d'enfants cambodgiens et thaïlandais.
- Sensibilisation des conditions de travail et de vie de salariés d'autres pays par le biais du commerce équitable et d'Éthiquable installé au sein de notre établissement,
- Voyage scolaire à Berlin, Valence et Québec

2- Actions en projet

- Demande du Label Ouverture Internationale
- Partages d'expériences avec ses pairs en faisant témoigner les BTS Commerce International au retour de leurs stages à l'étranger, auprès des terminales.
- Explication de ce qu'est une césure et de promouvoir ses enjeux
- Développer l'ouverture de l'établissement vers le monde professionnel à l'étranger et coordonner les projets professionnels autour des entreprises étrangères.
- Pérenniser les voyages scolaires à l'étranger et recherchant des mécénats et partenariats pérennes :
- Développer des échanges entre établissements sous forme d'échange scolaires